

# **IP Video 9100B-RS**

## **使用说明**



---

# 用戶手冊



IP Video 9100B-RS  
說明書版本: 2.39-RS  
日期: 2007.1

**警示：**

任何未经许可的改动将导致此设备故障！！！

本设备已经FCC和CE认证许可，确保在普通商用环境下可有效防止对有害干扰的影响。

**重要提示**

1. IP Video 9100B-RS仅设计用于室内环境。
2. IP Video 9100B-RS仅仅为防水设计. 我们不负责在因在雨中使用造成的损坏。
3. 请使用经销商提供的直流电源，我们不负责因使用其它电源可能造成损坏。
4. 请勿将9100B-RS置于震动强烈的环境。
5. 如果9100B-RS不能正常工作，请与经销商联络售后服务事宜。如果您自行打开外壳将导致保修失效。

**版权：**本手册拥有全部版权，禁止以任何形式拷贝或复制本手册的任何部分。

**商标：**本手册中使用的商标和产品名称是他们各自所属公司所拥有和被公认的。

**声明：**硬件如有更改，恕不及时通知。

# 目录

<b>1. 产品简介</b> .....	<b>4</b>
产品特性 .....	
<b>2. 物理描述</b> .....	<b>5</b>
9100B-RS包装明细 .....	
系统最小要求 .....	
<b>3. 界面描述</b> .....	<b>6</b>
<b>4. 安装</b> .....	<b>7</b>
硬件安装 .....	
软件安装 .....	
<b>5. 初始设置</b> .....	<b>9</b>
通过局域网进行的初始设置 .....	
在Yahoo 或Msn Messenger中的使用 .....	
<b>6. IE窗口的基本设置</b> .....	<b>14</b>
画面设置 .....	
影像传输模式设定 .....	
影像管理 .....	
循环播放影像 .....	
云台转动控制 .....	
增加一个监视画面 .....	
删除一个监视画面 .....	
在画面显示参数 .....	
旋转画面 .....	
录制连续图像 .....	
停止录制 .....	
录制单张图像 .....	
<b>7. 通过IE进行的其它配置</b> .....	<b>19</b>
9100B-RS的系统设定 .....	
账号管理 .....	
动态侦测设定 .....	
网络连接设定 .....	
9100B-RS的云台设定 ( PTZ ) .....	
9100B-RS音频设定 .....	
动态域名设定(DDNS) .....	
<b>8. 常见问题</b> .....	<b>27</b>

## 1. 产品简介

依靠 9100B-RS 内部的 IP 网络服务器，您可以将 4 组不同的影像信号通过一个 IP 地址传送到网络中。通过标准的网络浏览器接口(如 IE)，您可以轻松地实现安全防护，幼儿及病房看护，远程教学，电视播放，影像游戏等功能。9100B-RS(B)通过画面分割技术实现 4 组影像输入，一个影像输出，通过一个网络服务器实现一个网络卡输出。无需 PC，您可以简单地通过 9100(B)接入到 INTERNET 实现在任何地方的浏览和广播。

### 产品特性：

1. 嵌入式Linux及 Web服务器
2. 输入音频可来自电视盒或DVD光驱。(9100B-RSB ONLY)
3. 输出影像可被 Msn、Yahoo Messenger、QQ等及时通软件使用。
4. 可输入4个不同影像来源并同时浏览。
5. 支援640x480, 352x288, 320x240, 176x144等分辨率格式。
6. 内置JPEG编码器，支持不同JPEG画面质量等级。
7. 支持颜色调整、亮度、对比度、色度、饱和度、锐利度调整。
8. 动态侦测：
  - 三个不同的灵敏度级别。
  - 用户可指定E-mail信箱，将动作侦测出发后得到的图片发往信箱。
  - 通过FTP上传将侦测到图片发往用户指定FTP服务器
9. 支持网络IP方式：固定IP、DHCP或PPPOE分配地址。
10. 支持默认值 HTTP端口（也可自行设定）。
11. 支持Active X控制。
12. **Linux 软体服务器。**
13. 可使用Windows/IE，Netscape或Mozilla (Linux)浏览。
14. 支援 Round Robin：显示4个画面在同一窗口
15. **提供独有的 IP Service 的功能 – 可简单且轻易的藉由名称在因特网上找到网络摄影机**
16. **可设定每两个小时藉电子邮件通知 IP 位置**
17. 支持4路镜头云台的远程控制
18. 支持常见工业监控电源-12V

## 2. 物理描述

### 9100B-RS包装明细

- IP Video 9100B-RS 一台



- RJ 45网络线一条



- 复合端子2条 (9100B-RS ONLY)

- 110~220V 电源适配器一个 (有12V供电, 产品中是否还提供5V电源???)

- BNC 转 RCA 接头四个



- 光盘一片
- 快速安装手册一本。

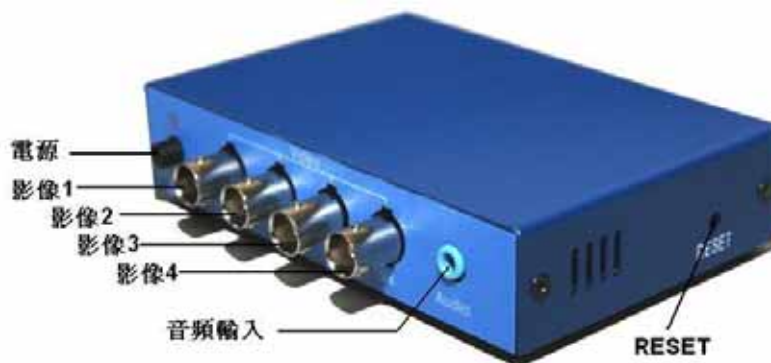
### 系统最小要求

- Intel Pentium II / 300MHZ以上或者相应AMD CPU
- WINDOWS操作系统(IE6.0+SPI)/LINUX 或MAC操作系统
- 64M以上系统内存
- 支援全彩和direct draw的显卡
- RJ 45网络卡
- 局域网HUB的环境
- Internet网络(ADSL或其它方式, 视您是否需要远程监控而定)

### 3. 界面描述

正面：

1. 电源开关
2. 4组影像输入
3. 音频输入



右侧板：

Reset 按钮孔

左侧板

5V直流输入

背板：

- 1 电源插孔2只（直流12V，可用于多个12V设备供电串接）
- 2 网络接口（RJ 45）
- 3 RS485云台控制接口

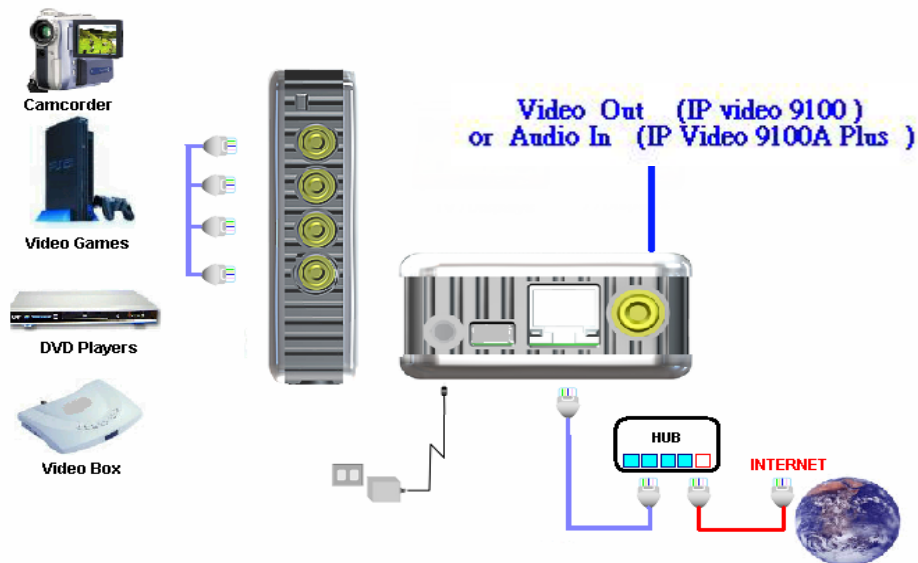
## 4. 安裝

在开始使用9100B-RS前，请先如下步骤进行：

- 检查核对您的包装内配件是否齐全。
- 准备一台局域网环境的计算机。
- 检查供电是否为 110 ~ 240 V交流或者另外提供12V直流。

### 硬件安装

- 1 将变压器和9100B-RS连接。
- 2 通过RJ45网络线将9100B-RS与HUB连接。
- 3 将HUB连接到Internet（可通过xDSL Modem）
- 4 将外接4路云台的控制线串接后接到9100背后的485云台控制接口
- 5 将影像源接到9100B-RS。



### 软件安装

在电源和RJ45连接完成后，点选安装光盘中Driver的 IP\_KamVid 1070，直接开启后选择安装语言，并按照提示完成软件安装。（INFINITY\_Cam操作步骤请参考安装光盘中的Infinit\_Cam Manual）。在完成驱动安装后即可开始设置9100B-RS。





## 5. 初始设置

### 1. 通过局域网络进行的初始设定

点选桌上的“ ipEdit.exe ”。

提示:请确认9060B-RS电源已经打开而且RJ45网络线已经正确连接。



#### A. 局域网络设定:



IPEDIT 会自动寻找区域内的所有IP Products 9XXX 系列, 9100B-RS的预设名称为 **Cam-location**.

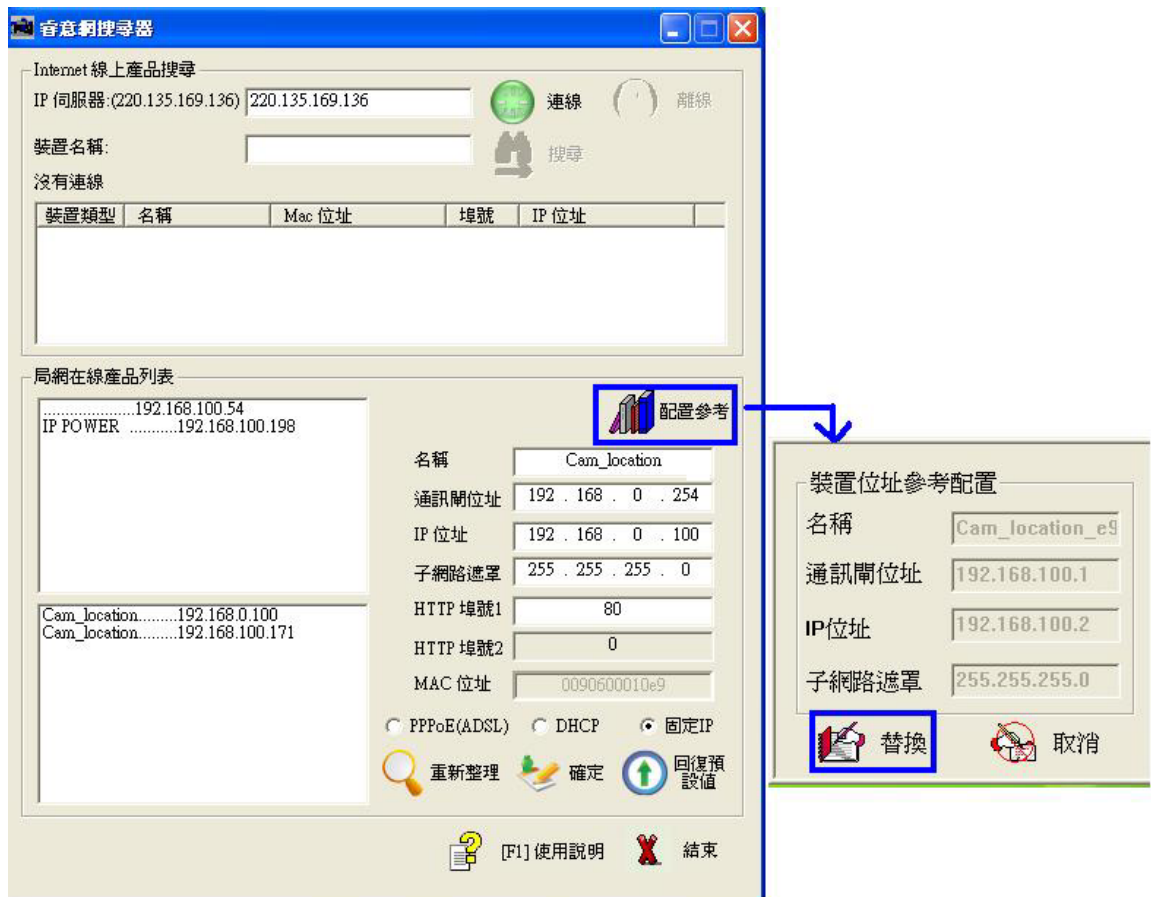
1. 双击 右边的IP位置, 即可在窗口左边看到所选位置的信息包括名称, 网关, IP, 子网掩码, HTTP 端口1, HTTP端口2 及 MAC 地址。

非灰阶部分可直接经由IPEDIT修改。

2. 点选窗口中您准备编辑的设备, 它会变成深色, 他的名称、IP等将显示到下面小窗口中, 您可以重新命名(请使用数字和字母), 设定IP和子网掩码(请使用和希望能联机到区域网网PC一样的网域), 设定完点选**Submit**按钮, 新设置将在20秒以内启用。再点选**Update**按钮, 软件再次寻找同一局域网范围内的9060A-SL。

IP 9100B-RS出厂为默认IP地址为 **192.168.0.100**。 如果无法经由默认IP 进入网页, 需将IP 92XX与您的设置PC设为同一网段。

3. 可经由“配置参考”来了解9100B-RS 目前所连接的局域网信息, 且可直接按下‘装置位置参考配置’中的‘替换’功能来修改9100B-RS 的设定。



Note:

- \* IP 位置末位數( 預設為100 ) 可為 1~254 任意數字, 但是不可與計算機IP 位置相同 . 若您要在家中使用, 只要使用 HUB 即可利用 ipedit.exe 或在 IE 輸入 192.168.0.100 進入網頁。
- \* 可藉由下列方式獲得計算機的相关網絡數據: IP 位置, 子網掩碼, 預設網關 . 開始 → 執行 → 在對話框中打入“c m d” → 即開啟 MS -DOS 請鍵入 ipconfig

```

C:\ C:\WINDOWS\System32\cmd.exe
Microsoft Windows XP [版本 5.1.2600]
(C) Copyright 1985-2001 Microsoft Corp.

C:\Documents and Settings\Chiu>ipconfig

Windows IP Configuration

Ethernet adapter 區域連線:

    Connection-specific DNS Suffix  . : 
    IP Address. . . . .                : 192.168.100.31
    Subnet Mask . . . . .              : 255.255.255.0
    Default Gateway . . . . .          : 192.168.100.254

C:\Documents and Settings\Chiu>

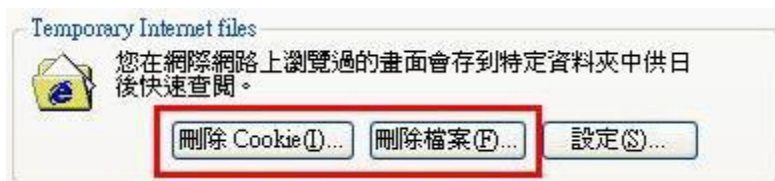
```

相同网段：IP 位置的前三个数字 XXX.XXX.XXX.abc. XXX 部分必须为相同。例如IP 为**192.168.1.100**，则**192.168.1.123**即为相同网段的IP。

点选 **IPedit**中的画面窗口，或在 IE 浏览器地址栏中直接输入9100B-RS的IP地址即可打开页面，如果提示IE提示设置安全级别不足而不能打开，请将您的IE升级到IE 6.0 和 SP1或更高版本。

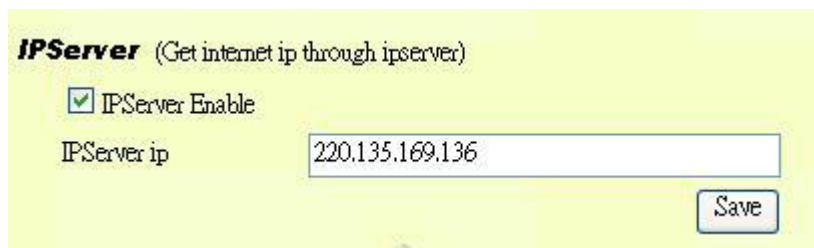
**提示：**

1. 在您的PC上安装了9100B-RS后，9100B-RS即被注册到DirectX，它可以作为一个本地摄影机使用。只要您不改变安装文件的保存目录，在任何支持DirectX的应用软件诸如 MSN, Amcap, Media encoder, Yahoo Messenger 中均可直接使用。
2. 对于那些仅仅支持老式VFW驱动的软件如Vidcap, netmeeting等，请点选**Install VFW Device**即可得到9100B-RS上的影像（第一次安装时需要管理员身份）。
3. 对于某些不彻底向下兼容VFW的软件如QQ,POPO等，您需要先点选**Remove Device**按钮，再点选**Install VFW Device**按钮即可得到9100B-RS上的影像。
4. 开启网页后若闲置太久，可能会无法修改设定且遇到“**Cookie time out**”，此时请到IE的“工具”→“因特网选项”→“Temporary Internet file”。请按下“删除cookie”及按下“删除档案”来清除临时文件



#### B. 因特网在线搜寻 ( IP Service) : 藉由名称可立即寻找到在因特网上的 9100B-RS.

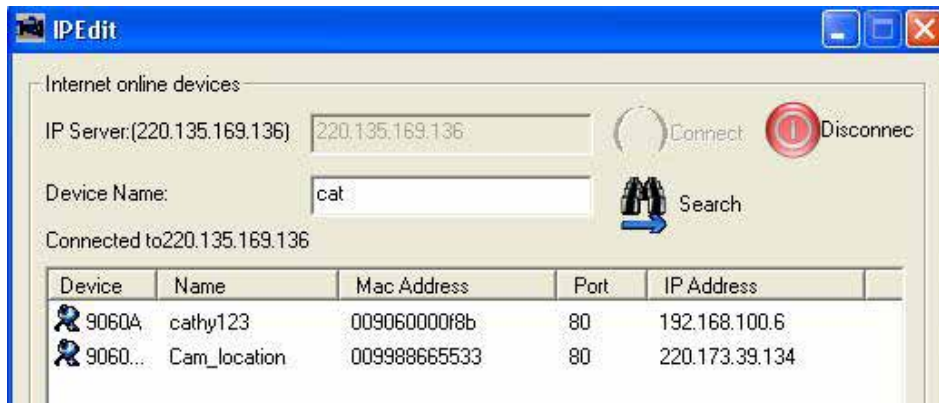
预设的IP Server 为 220.135.169.136, 若开启这个功能, 9100B-RS 会主动在服务器地址 220.135.169.136中登记, 使用者可轻易且快速的藉由IPEDIT 键入名称立即寻找到在网络上的9100B-RS.



Step1: 开启IP Server 功能

Step2: 键入装置名称(至少3个英文数字)

Step3: 按下绿色按钮”联机. 作在线搜寻.



软件将在服务器位置( IP Server ) 中寻找有同一局域网范围内的9100B-RS并将结果显示到窗口。

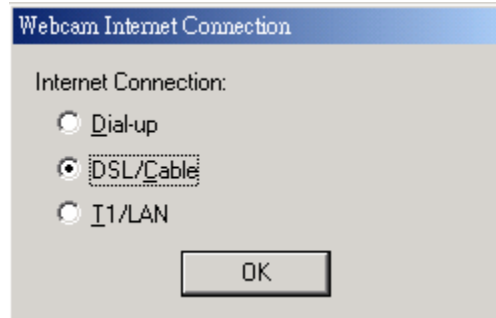
## 在Yahoo者Msn Messenger中使用

1.以Yahoo和Msn Messenger为例说明使用方法。在Yahoo Messenger中选择您希望进行影像联络的朋友，以YahooHelper 为例。

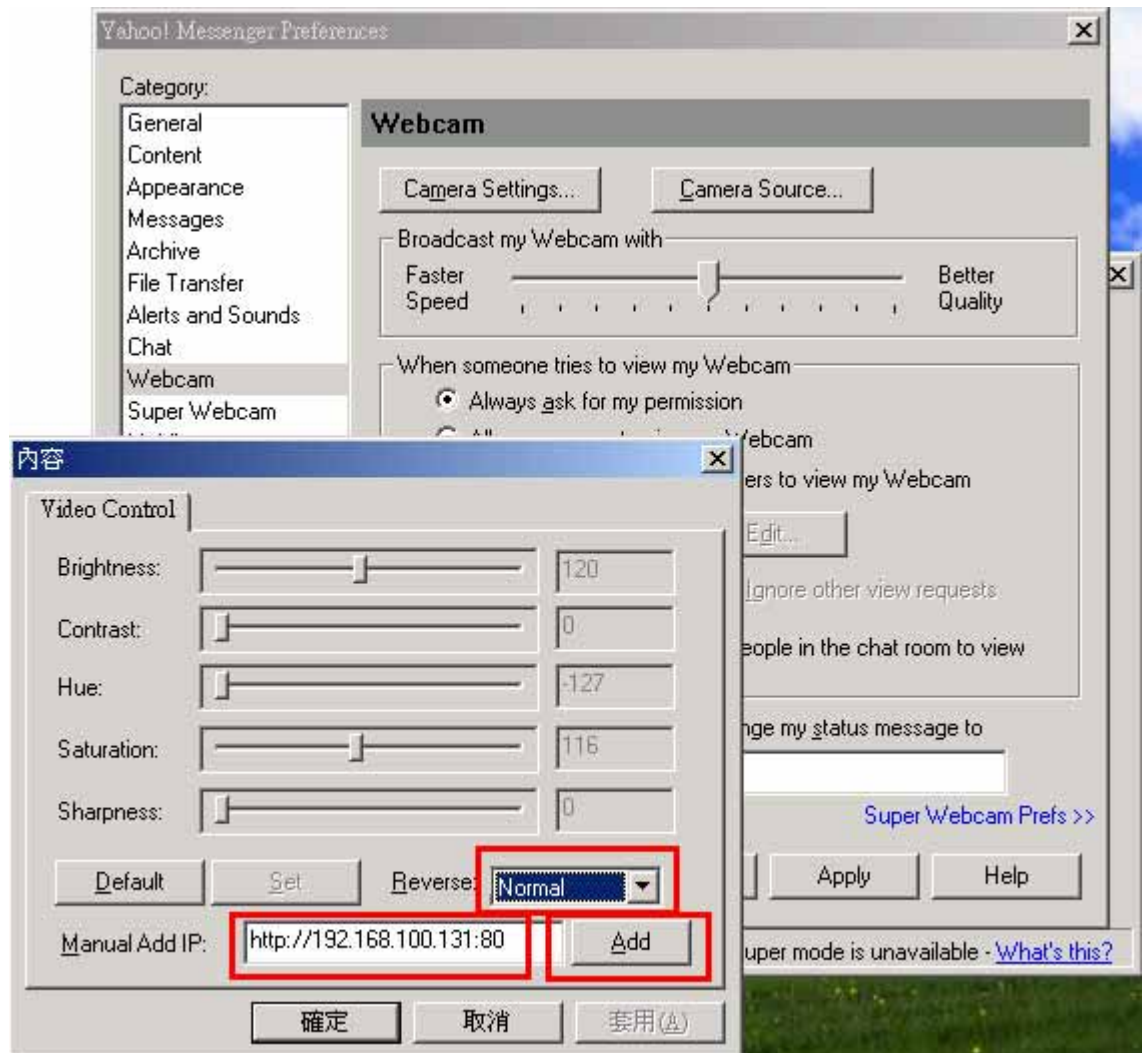




2. 点选其中的 Webcam，系统将询问你网络连接速度（如果9100B-RS和您的PC在同一局域网，选择T1/LAN即可）。



3. WEBCAM 调节窗口将显示，通过“file”→“Preference”→“Camera Setting”选择您期望的影像效果。



4. 如果输入影像颠倒了,您也可以直接输入9100B-RS分配的IP(静态或动态IP均可),选择适当的旋转方式,再点选Add手工将所需的9100B-RS(A)添加进来。

我们支持的图像显示方式

A. 正常方式 B. 垂直翻转 C. 水平翻转 D. 旋转180度

同时您也可以调整影像颜色:亮度、对比度、色度、饱和度、锐利度。

#### 提示

1: 在Yahoo 和Msn Messenger中,只有管理员才有权限向外发送影像流。

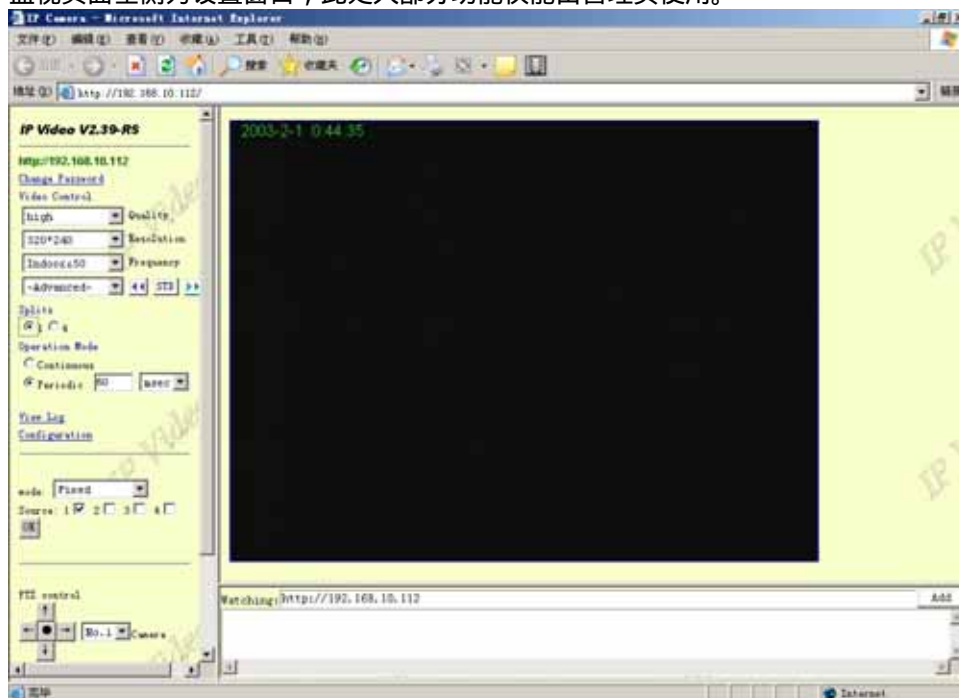
2: 在Yahoo 和Msn Messenger中,影像流的发送速度取决于Yahoo或MSN服务器。

## 6. IE窗口的设置

在使用软件IPedit配置了9100B-RS的IP地址后,您可以通过IE来完成对9100B-RS的各种配置。

直接在ipedit窗口双击相应的9100B-RS影像即可打开9100B-RS的IE画面。

监视页面左侧为设置窗口,此处大部分功能仅能由管理员使用。



### 画面设置

#### 1. 画质设定

9100B-RS对画面采用JPEG压缩,用户可根据不同网络传输能力选择不同画质



## 2. 设定分辨率

用户根据需求和网络条件选择合适分辨率。





## 3. 频率设定

我们根据几种照明环境设定了条件选择以便于您获得最佳的画面质量。您可以选择的环境分为“室外”，“使用50赫兹照明的室内环境”和“使用60赫兹照明的室内环境”。



## 4. 其它参数设定

您还可以调整画面亮度、对比度、饱和度、色彩以及锐利度。

在下拉菜单中选择相应的调整项目，点选  降低该参数的设置，点选  升高该参数的设置。点选“标准”按钮可恢复到出厂标准影像设置。



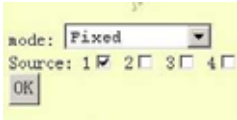
## 影像传输模式设定

您可以设置9100B-RS连续传送影像或者每隔一定时间传送一幅影像。



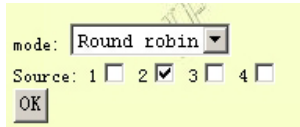


## 影像管理:



9100B-RS有4组影像输入,在“组态设定”页面点选左端的“影像管理”可在4组输入之间切换。

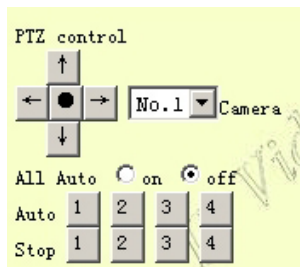
## 循环播放影像:



您可以选择循环播放4组影像输入,在图像页面点选左端的“mode”选项中选择“round robin”,再点击“ok”按钮即可使显示画面在4组输入间切换。

提示:在循环播放模式下,动态侦测将发生误报警而不能起作用。

## 云台转动控制



页面左下角的PTZ control用于实现对云台的转动控制。

在图中的下拉菜单中选择欲控制的摄像头云台编号,使用上下左右四个方向键进行即可控制云台的转动

方向,使用方向键中间的停止键可以停止云台的转动。

您也可以使用自动旋转功能,如果您点选“all auto”旁的“on”选项,4个云台将自动在扫描范围内来回扫动。

如果您希望单独控制几路云台的自动旋转,请点击图中“auto”旁的“1”,“2”,“3”,“4”4个按钮,每个按钮对应一路镜头云台,或者点选图中“stop”旁的4个按钮使某路自动旋转的云台停止下来。

提示:

1. 由于网络操作的延时,云台的转动通常显得有点滞后,快速连续点击按钮容易导致调整过头。
2. 旋转云台时,由于画面的变化,动态侦测将发生误报警而不能起作用。
3. 您必须在网页和云台底部正确设置协议,地址,通讯速率,后才能控制云台转动。请参考第七章中的9100B-RS的云台设置部分。

## 增加一个监视画面

当网络中存在多个9100B-RS设备时,您可以在一个监视窗口同时监视多个9100B-RS的画面。



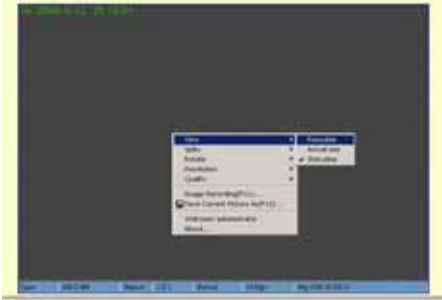
在页面下方的监视位址栏填入欲监视的其它9100B-RS的IP地址(请在地址前加上http://),再点选“新增”按钮。即可看到新增的9100B-RS画面。

## 删除一个监视画面

如欲删除一个9100B-RS画面,用鼠标点选相应画面,该画面边框将变成蓝色。点选左下角的“删除监视窗口”,该画面即可删除。

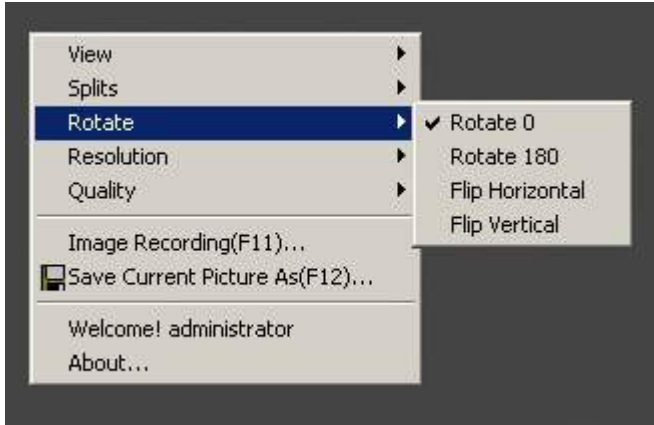
## 在画面上显示参数

鼠标在画面上点选右键选择“view”——“statusbar”即可



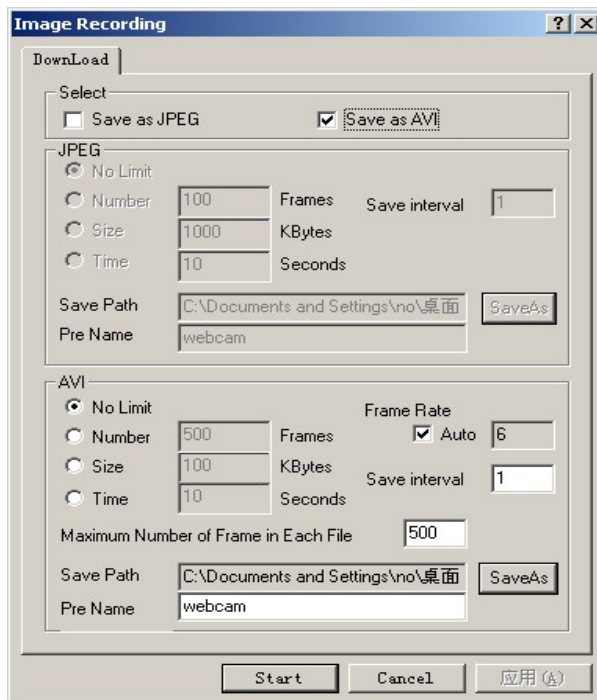
## 旋转画面

鼠标在画面上点选右键选择“Rotate”——再选择相应参数即可



## 录制连续图像

鼠标在画面上点选右键选择“Image Recording”，在弹出窗口上选择录制格式以及路径。



## 停止录制

鼠标在画面上点选右键选择“Stop image recording”即可停止。

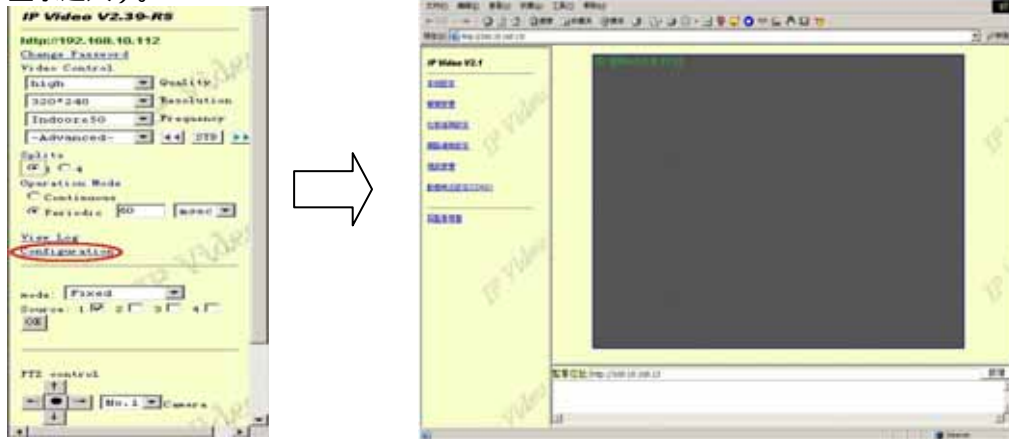
## 录制9100B-RS单张画面

鼠标在画面上点选右键选择“Save current picture as”，在弹出窗口上选择存储路径。



## 7. 通过IE进行的其它配置

点选主页面左侧的“configuration”按钮会进入右侧页面（只有使用管理员身份才能登录进入）。



### 9100B-RS(B)的系统设定

点选上述画面左侧的“系统设定”按钮可进入系统设定窗口



#### 1. 设定9100B-RS名称

当同一个网域中有多个9100B-RS时，我们可能需要给他们各自命名以便于区分。

**System Setting** (<http://192.168.10.111>) [Back to Video window](#)

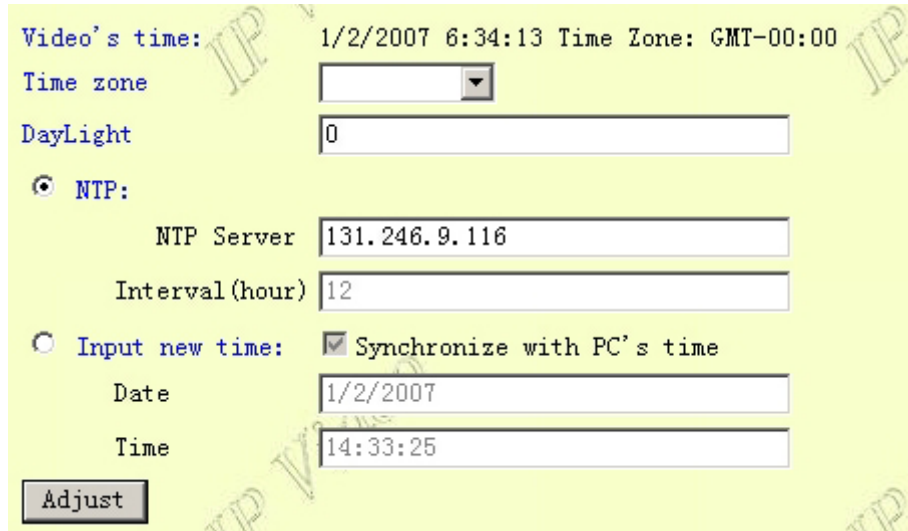
Server Version: Nov 5 2004 16:30:04

Video name

在上图的文本框中填入给当前9100B-RS定义的名称（请使用数字与英文字母命名）再点选“change”按钮即可完成名称设定。

## 2. 设定9100B-RS时间

在中间主页面的第二部分为9100B-RS时间设定



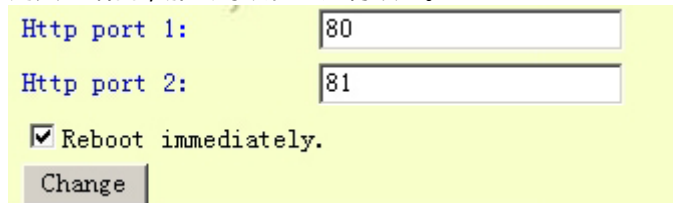
Video's time: 1/2/2007 6:34:13 Time Zone: GMT-00:00  
Time zone [dropdown]  
DayLight [0]  
 NTP:  
NTP Server [131.246.9.116]  
Interval (hour) [12]  
 Input new time:  Synchronize with PC's time  
Date [1/2/2007]  
Time [14:33:25]  
Adjust

此时您可以选择时区，如果局域网内有时间同步服务器，您可选择所有9100B-RS使用同一的时间同步服务器保持时间一致。

按下“adjust”按钮可确认时间调整。

## 3. 设定9100B-RS使用端口

通常情况下，您可以通过IE的预设端口80联机9100B-RS，如果您有特殊需求希望使用其它端口，那么可以在此进行设置。



Http port 1: [80]  
Http port 2: [81]  
 Reboot immediately.  
Change

在设定端口后需要重新启动9100B-RS，请勾选“Reboot immediately”，再点选“change”按钮即可完成设定。

## 4. 回复到出厂设定值

[Restore factory default configuration](#)

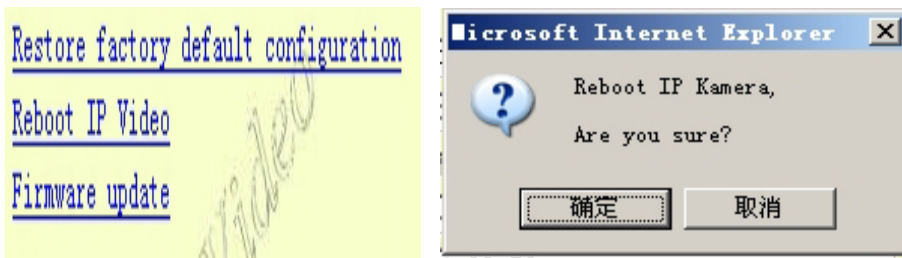
[Reboot IP Video](#)

[Firmware update](#)



如果您未能调整出满意画面质量可尝试我们的出厂设置，点选上图中的“restore factory default configuration”，再点选弹出窗口的“确定”即可恢复。

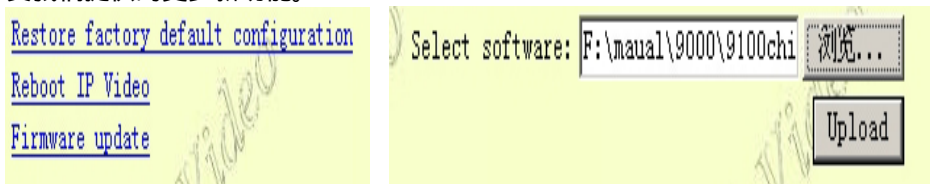
## 5. 重新开机



如需重新开机，点选上图中的“reboot IP video”，再点选弹出窗口的“确定”即可。

## 6. 软件更新

此处软件更新指的是更新9100B-RS的 firmware，用户可自行更新驱动firmware从而享受我们提供的更多新功能。



It is strongly recommended to stop any unnecessary jobs while updating firmware. Please be patient and the updating process may take a long time.

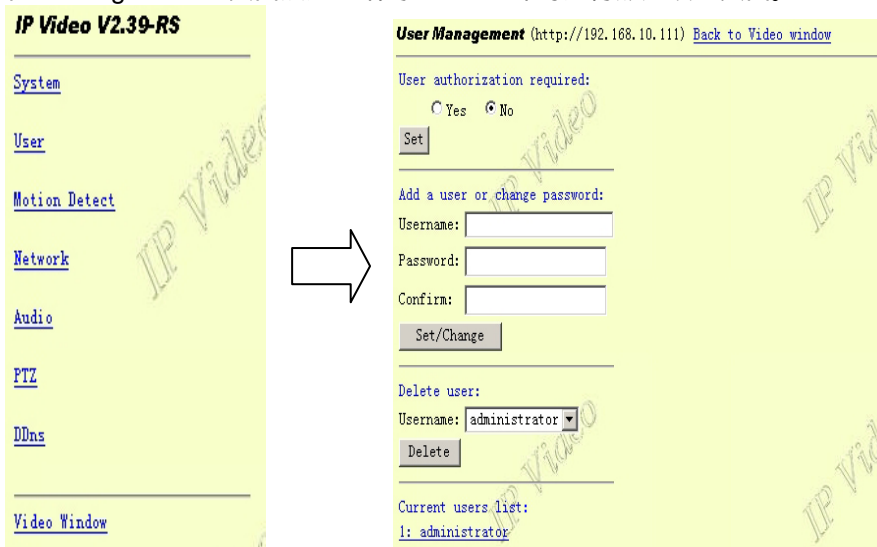
Click [here](#) to begin to update firmware.

Click [here](#) to ignore and delete the file uploaded just now.

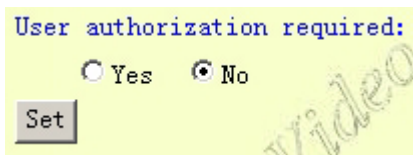
点选“firmware update”按钮，将弹出右上所示画面。点选“浏览”按钮找到相应的升级文件（请到我们网站下载升级或向经销商索取）。再点选“upload”按钮，在下方出现图片中点选相应按钮即可开始上传firmware，在完成软件升级后需要等待一分钟并重新启动。

## 账号管理

使用账户管理功能，您可以对9100B-RS的用户进行管理，给不同用户分配使用权限。在“configuration”页面点选左端的“user”即可进行账户设置页面。



### 1. 是否启用账户管理功能



一旦启用账户验证功能，那么只有账号管理者:administrator及管理者密码可进入修改配置页面，否则任何用户均可访问。

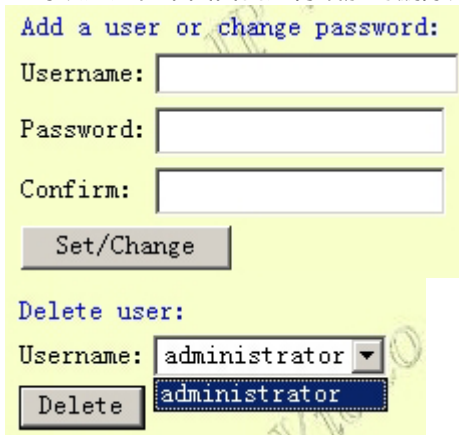
出厂默认值:

用户名: administrator

密码: 1234。

## 2. 增加与删除用户

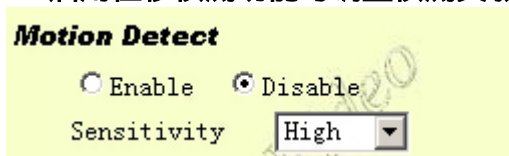
您可以通过在下图窗口进行增加与删除用户操作。



## 动态侦测设定:

给不同用户分配使用权限。在“ configuration ”页面点选左端的“ motion detect ”即可进行设置。完成动态侦测设定后请按下“ save settings ”按钮，新的设定才会生效。

## 1. 启用位移侦测功能与调整侦测灵敏度



通过以上窗口，您可以设定在9100B-RS监控画面发生变化后是否触发9100B-RS执行的相应操作以及触发灵敏度。

## 2. 信箱设置

此处的信箱设置指的是设定在侦测到位移后将当时图片发送到指定信箱。



**Mail Setting** (for sending images detected)

Mail server	1234.com
Username	9100B-RS
<input checked="" type="checkbox"/> Password	●●●●●●
Sender email	9100B-RS@1234.com
Receiver email	user
CC email	
Bcc email	
Subject	9100B-RS meotion detect warning
Interval (ms)	0

Send mail when motion detected.

上图中示例为设置当9100B-RS侦测到移动时，从[9100B-RS@1234.com](mailto:9100B-RS@1234.com)将触发图片发送到user@1234.com。

提示：

1. 您必须先打开动态设定，邮件发送服务才会起作用。
2. 在您使用云台控制摄像头转动时，动态侦测会因为画面的动作而误报警。

### 3. FTP设置

**FTP Setting** (for uploading images detected)

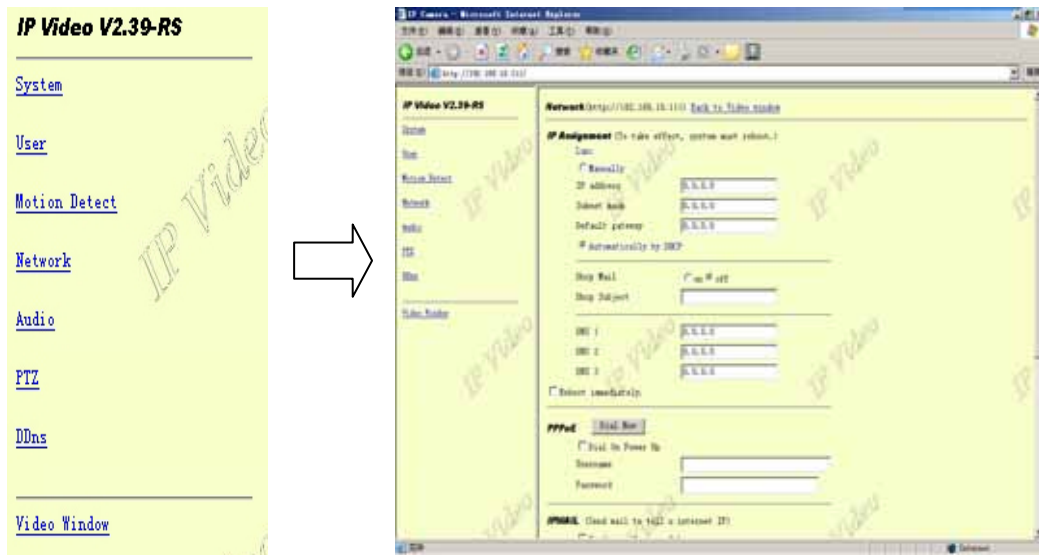
Ftp server	1234.com
Username	9100B-RS
Password	●●●●
Account	9100B-RS
Upload path	/9XXXXX/
Interval (ms)	60000

Upload images when motion detected.

### 网络连接设定:

在“configuration”页面点选左端的“network”即可进入设置。





## 1. IP设置

在您设定IP后需要重新开机才能启用新的设置。

在局域网中时，您可以填入一个固定的IP号，也可以选择为DHCP自动分配，但为了便于在局域网中其它PC能进行浏览，建议您使用一个固定IP号码。

点击“重新开机”。在您的浏览器地址栏填入新的IP地址，即可访问到它。

您也可以通过我们的软件IPEDIT到现有9100B-RS的IP并修改它。

**IP Assignment** (To take effect, system must reboot.)

Lan:

Manually

IP address

Subnet mask

Default gateway

Automatically by DHCP

---

Dhcp Mail  on  off

Dhcp Subject

---

DNS 1

DNS 2

DNS 3

Reboot immediately.

## 2. PPPOE设置

将9100B-RS和ADSL Modem连接，将您的用户名和密码输入到PPPOE输入框中，您可以选择一旦开机即进行拨号，也可以在动作侦测菜单中选择侦测到动作后拨号。

**PPPoE**

Dial On Power Up

Username

Password

### 3. 信箱设置: 可设定每两个小时发送电邮告知IP位置

如您通过PPPOE方式拨号连接到Internet，您的IP地址是浮动的，为了便于您能及时访问到9100B-RS，您可以设定9100B-RS将新的IP地址发到您的指定信箱。这样您可以通过邮件得到9100B-RS的IP地址再通过Internet进行访问。点选“传送电子邮件告知拨接状态”，输入您的邮件服务器名和您的用户名以及收件信箱。

**IPMAIL** (Send mail to tell u internet IP)

Send ipmail every 2 hours.

Recive Mail server

Send Mail server

Username on mail server

Password

Sender email

Receiver email

CC email

Bcc email

Subject

### 4. 因特网在线搜寻 ( IP Service) : 藉由名称可立即寻找到在因特网上的 9100B-RS

**IPServer** (Get internet ip through ipserver)

IPServer Enable

IPServer ip

## 9100B-RS的云台设定 (PTZ) :

PTZ Set:	Address	Protocol	BaudRate
Cam NO. 1	1	Pecol-D	9600
Cam NO. 2	2	Pecol-D	2400
Cam NO. 3	3	Pecol-D	9600
Cam NO. 4	4	Pecol-D	9600

9100B-RS可以控制4组摄像头和云台，您需要先在网页上进行正确的配置，点击“congfingration”页面中左侧的“PTZ”按钮进入云台设置页面。

我们推荐的标准配置云台是支持pecol-D协议，它支持9600bps和2400bps两种速率，在云台底部有一组拨码开关，您可以通过拨码开关设置支持的协议类型，通讯速率，以及地址码，其中地址码在云台背后的设定是6位二进制拨码开关，也就是总共有64个地址，您在网页上需要填写相应的十进制地址，具体设置可参考云台说明。

## 9100B-RS音频设定 (AUDIO) :

Client Configure

Audio Format:  Pcm  Adpcm

Audio On/Off:  On  Off

Server Configure

Audio On/Off:  on  off

9100B-RS的音频在预设模式是打开的，它使用pcm编码，用户可在组态设定中点击AUDIO选项，选择关闭音频。您可以选择使用PCM或者ADPCM编码，也可选择是在本机上关闭声音，还是所用9100B-RS的用户全部不接收声音。

## 动态域名设定 (DDNS) :

在“组态设定”页面点选左端的“动态域名设定”可进行动域名设置。

当您使用9100B-RS通过ADSL等方式联接到Internet时，您获得的IP地址常常是由网络服务商动态分配的，这样一来，访问者经常因为不知道IP地址而无法访问。为解决此困难，我们采用了[www.DynDNS.org](http://www.DynDNS.org)提供的免费动态域名解析服务 (DDNS)。

首先，我们在[www.DynDNS.org](http://www.DynDNS.org)为9100B-RS申请一个域名（以9100B-RS.homelinux.com为例），再在9100B-RS的DDNS页面中输入用户名密码，域名等参数，代理服务器地址，用户和密码，（有些地方不能直接访问到

[www.DynDNS.org](http://www.DynDNS.org)，我們通過可以搜尋一個代理伺服器來訪問，例如210.0.212.98)。再點選“送出”按鈕確認以上設置。

此後，每次9100B-RS撥號後，它都會發送一個包含它當前IP地址、域名的數據包到[www.DynDNS.org](http://www.DynDNS.org)。[www.DynDNS.org](http://www.DynDNS.org)則自動將9100B-RS的域名和當前IP地址聯繫起來。這樣一來，訪問者可以直接在瀏覽器地址欄輸入9100B-RS的域名（9100.homelinux.com）即可訪問。

**(DDns Server <http://www.DynDNS.org>)**

Enable     Disable

UserName

Password

DomainName

Interval (minute)

HTTP Proxy

Proxy Username

Proxy Password

State

## 8. 常見問題

1.我忘記了用戶名和密碼，現在無法登陸到管理員頁面，請問怎麼辦？

答：確認9100B-RS正常開機，按下9100B-RS側面的“reset”按鈕至少10秒，9100B-RS將恢復為出廠設置，用戶名 administrator，密碼1234。

2.為什麼不能正常打開IE頁面？

答：請升級IE或使用最新版本的Netscape。

3.為什麼畫面錄製不能立即停止？

答：如果您使用的IP是DHCP方式，那麼它會立即停止，如果9100B-RS使用的IP是固定IP或PPPOE獲得，您需要等待一秒左右。